



SØR-VARANGER KOMMUNE

ÅRSMELDING 2010

www.sor-varanger.kommune.no





Innholdsfortegnelse

Forord	2
1. Rådmannens innledning	3
Organisasjonskart Sør-Varanger kommune.....	4
Politisk ledelse i Sør-Varanger kommune	5
Konsernoversikt Sør-Varanger kommune.....	5
2. Organisasjon og medarbeider	6
Arbeidsgiverstrategi mot 2020	6
Ledelse	6
Rekruttering og stabilisering	6
Den åpne organisasjonen	6
HMS og sykefravær	6
Kompetanseutvikling.....	7
Medarbeiderundersøkelse	7
Likestilling	7
3. Økonomi	11
Resultat – overskudd 9,8 mill.kr.....	11
Netto driftsresultat.....	11
Brutto driftsresultat.....	12
Frie inntekter	12
Skatt på inntekt og formue.....	13
Renter og avdrag	13
Lønnsutvikling	13
Oversikt over lønnsutgiftene 2010	14
Pensjonskostnader	14
Momskompensasjon.....	15
Konsesjonskraft	15
Startlån.....	15
Balansen	16
Oversikt fond 2010.....	16
4. KOSTRA.....	19
Barnehagene	20
Grunnskole.....	20
Kommunehelsetjenesten	21
Pleie og omsorgstjenestene	22
Byggesak	23
5. Levekår, miljø og investeringer	24
Barnehagene	24
Nye Kirkenes barne- og ungdomsskole.....	26
Energi- og klimaplan	26
Satsingsområdet ungdom og forebygging	27
To nye ridehaller i kommunen	28

Forord

Sør-Varanger kommunes årsmelding for 2010 er bygd opp i to deler. Del 1, kommunens offisielle årsmelding er på et overordnet nivå. Del 2 inneholder årsmeldingen fra alle virksomhetene i kommunen. Begge årsmeldinger er offentlige.

I dette dokumentet, del 1, har rådmann valgt ut enkelte områder som er interessant å informere om fra året som har gått. Det er også laget en kort KOSTRA presentasjon. Vi gjør oppmerksom på at KOSTRA tallene er de forløpige tallene og at det kan komme endringer når det endelige KOSTRA-tallene er ferdig i juni.

Dersom du som leser har spørsmål til innholdet i årsmeldingen kan du henvende deg til økonomisjefen eller rådmann.



1. Rådmannens innledning

Regnskapet for 2010 er gjort opp og viser et svært positivt regnskapsresultat. Et netto driftsresultat på hele 24,8 mill kr eller 3,5 % av driftsinntektene er svært bra, også om en sammenligner med de øvrige kommune i Finnmark. God budsjettdisiplin i de fleste virksomheter og et lønnsbudsjett i balanse har bidratt til dette. Også god skatteinngang bidrar positivt. Allikevel er det verdt å nevne at kommunens økonomi langt fra er friskmeldt. Både regelendringer for føring av momskompensasjon og fremtidige rente- og avdragsbelastninger gjør at kommunen står ovenfor økonomiske utfordringer i nær fremtid.

2010 har vært et spennende år for Sør-Varanger samfunnet, men også utfordrende. Boligsituasjonen er fremdeles krevende. Liten aktivitet på boligbygging de siste årene har bidratt til høye boligpriser og vanskelig for unge og nyetablerere å komme seg inn på boligmarkedet.

Vi har også store utfordringer ved å dekke behovet for arbeidskraft. Rekruttering av kompetent arbeidskraft er en langsiktig utfordring. Konkurransen om arbeidskraft tiltar også i Sør-Varanger kommune. Særlig omsorgssektoren sliter og rådmannen har måtte se seg nødt til å benytte vikarbyråer langt utover det som er ønskelig eller planlagt. Også barnehagene har slitt med bemanningen og enkelte avdelinger har måtte stenge for kortere perioder, noe rådmannen må beklage på det sterkeste.

Befolkningsutvikling

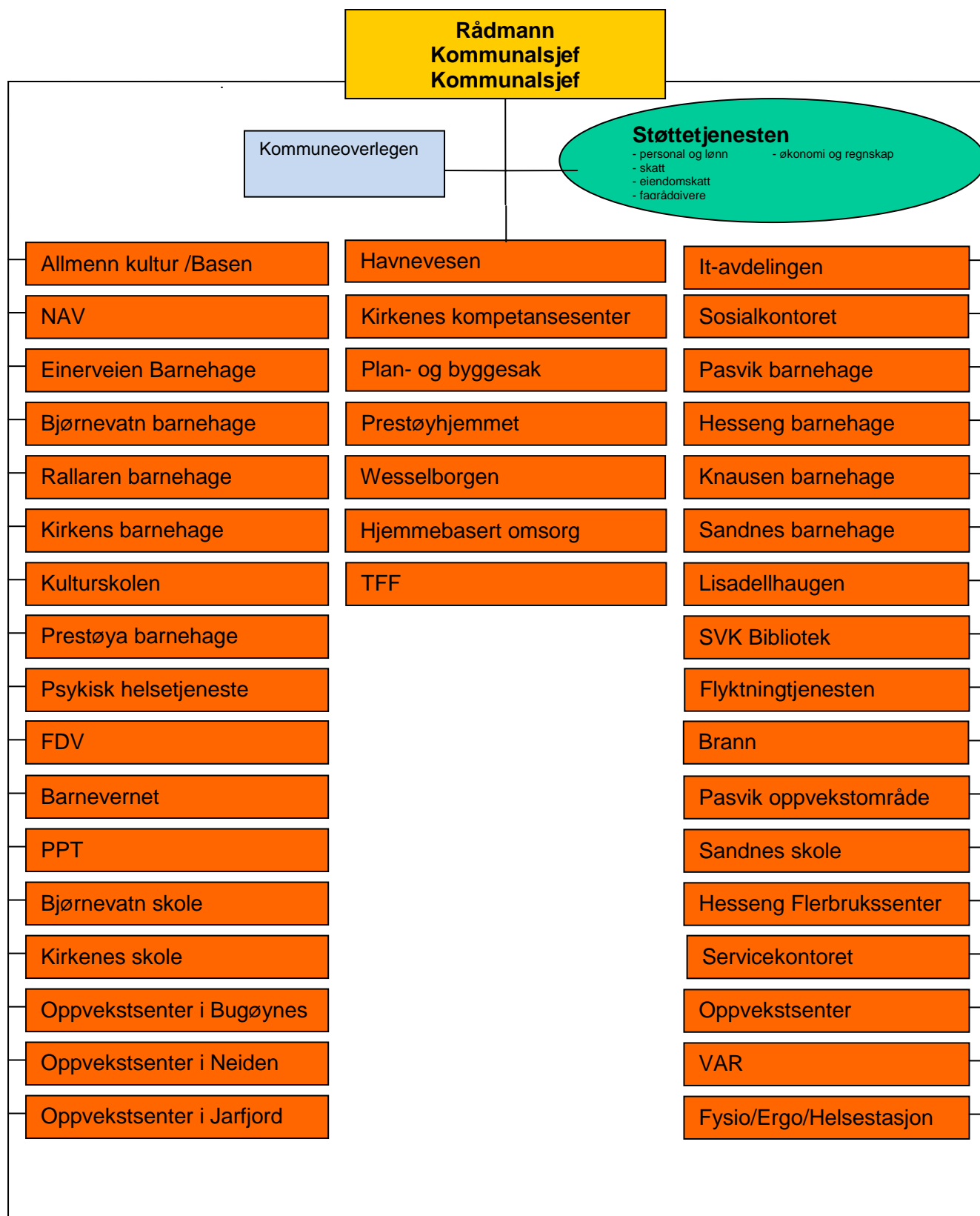
Ved inngangen til 2010 var folketallet i Sør-Varanger 9738. I løpet av året økte folketallet med 88 personer, til totalt 9826 ved utgangen av 2010. Dette gir en befolkningsvekst på 0,9 %. Veksten i folketallet kommer av et lite fødselsoverskudd og tilflytting på 85 personer. Kommuneplanen skisserer at kommunen skal dimensjoneres ut fra en samlet befolkning på 12 000 i 2016. Dersom dagens befolkningsvekst vedvarer vil dette måltallet ikke oppnås.

Kommunen har i 2010 jobbet med to store prosjekter – bygging av ny barne- og ungdomskole i Kirkenes og utbygging av Skytterhusfjellet for boligformål. Begge prosjektene er sentrale i utviklingen av det fremtidige Sør-Varanger. Videre har kommunen også vært med i prosjekter for utvikling av nye arealer til næringsformål og nye veier og kommunikasjonsløsninger. Også i spørsmålet rundt etablering av nytt sykehus har kommunen vært engasjert. Så det er mye spennende som skjer som vil sette preg på samfunnet vårt i fremtiden.

Bente Larssen
Rådmann



Organisasjonskart Sør-Varanger kommune

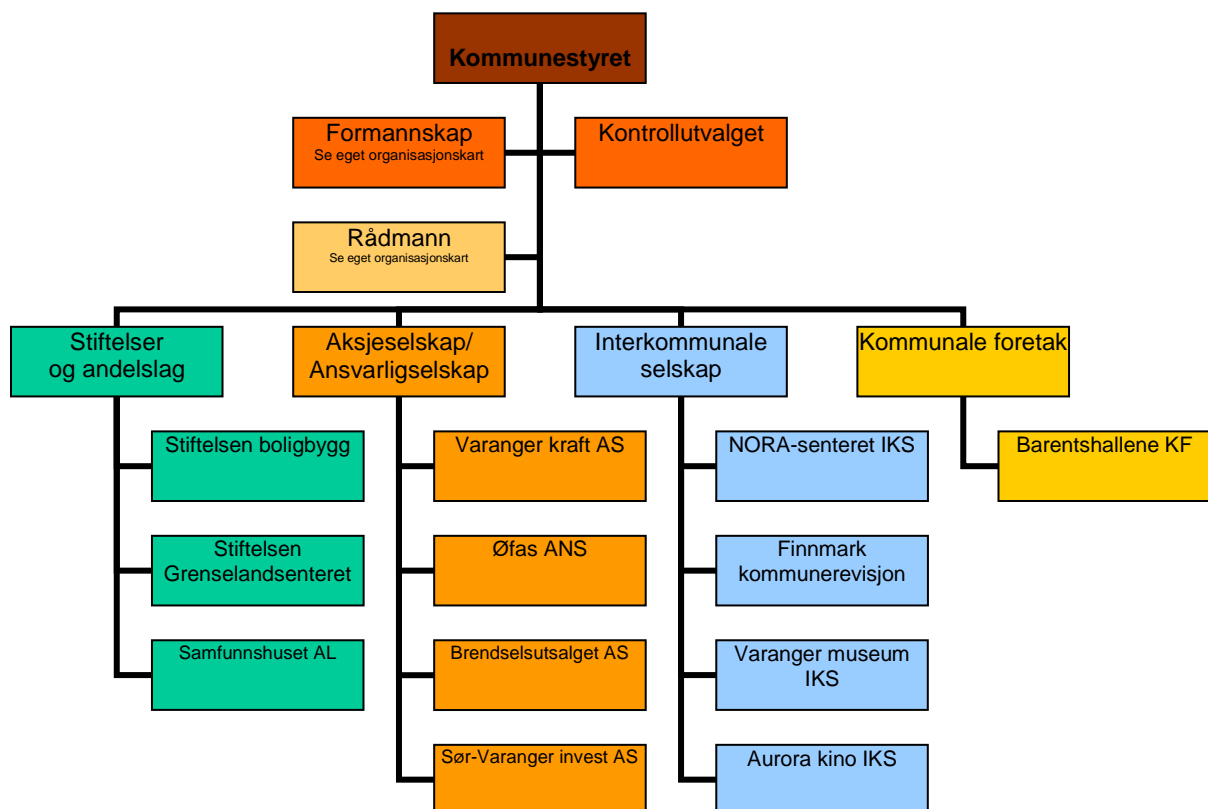




Politisk ledelse i Sør-Varanger kommune



Konsernoversikt Sør-Varanger kommune





2. Organisasjon og medarbeider

Arbeidsgiverstrategi mot 2020

Kommunestyret vedtok i april 2008 følgende langsiktige og overordnede mål for arbeidsgiverpolitikken; **”Sør-Varanger kommune skal være en spennende, utviklende og konkurransedyktig arbeidsgiver.”**

Fokusområder:

- Rekruttere og beholde
- Ledelse
- Den åpne organisasjon

Ledelse

MÅL: Sør-Varanger kommune skal ha helhetlig og utfordrende lederskap som kan få fram det beste i kompetente medarbeidere og skape utvikling.

Det gjennomføres månedlige ledersamlinger med deltakelse fra alle virksomhetsledere og rådmannens ledergruppe. I 2010 har tema vært bl.a. oppfølging av medarbeiderundersøkelse, sykefraværsarbeid, økonomirapportering/budsjett og omstillingstiltak, forberedelse lokale forhandlinger og beredskapsarbeid.

Rekruttering og stabilisering

MÅL: Sør-Varanger kommune vil ha kompetente, dyktige, ansvarlig og selvstendige medarbeidere. Sør-Varanger kommune innarbeider heltidsstillinger som hovedregel for ansatte og deltidsstillinger som en mulighet.

En av de største utfordringer i tiden fremover er å dekke behovet for arbeidskraft. Rekruttering av kompetent arbeidskraft er en langsiktig utfordring. Konkurransen om arbeidskraft tiltar også i Sør-Varanger kommune, spesielt innenfor barnehage, skole, omsorgstjenesten og enkelte fagstillinger.

Det har i 2010 vært gjennomført et prosjekt innen omsorgstjenesten i den hensikt å øke deltidsstillinger. Prosjektet har prøvd ut tiltak for reduksjon av uønsket deltid. Utvikling av nye tiltak fortsetter i 2011 bl.a med utredning av nye arbeidstidsordninger og etablering av vikarpool.

Kommunestyret har vedtatt ny lønnspolitisk plan.

Den åpne organisasjonen

Retningslinjer og rutiner for intern varsling ble vedtatt i 2009. Ingen varslings saker er registrert i 2010. Medbestemmelse og medinnflytelse fra arbeidstakerorganisasjonene ivaretas bl.a. gjennom representasjon i arbeidsmiljøutvalg, administrasjonsutvalg, samarbeidsmøte rådmannen/tillitsvalgte og tillitsvalgtoordningen.

HMS og sykefravær

Det ble i 2008 i gang satt et 4 årig prosjekt HMS-prosjekt Fra fravær til nærvær. Kommunestyret opprettet i 2010 fast 1/1 stilling som HMS-rådgiver som et tiltak for



reduksjon av sykefravær og oppfølging av HMS-arbeid for øvrig. Målsettingen er at sykefraværet skal reduseres fra 11,0% i 2009 til 8,8 pr. 31.12.2013 jfr. IA-avtalen. Sykefraværet er redusert fra 11,0% til 10,3% pr. 31.12.2010. Antallet ansatte som går over på uførepensjon skal reduseres og kommunens målsetting er å øke reelle pensjonsalder totalt i kommunen.

Kompetanseutvikling

Satsingen innen kompetanseutvikling i 2010 har bl.a. vært spesielt innen

- stipend for utdanning av førskolelærere og sykepleiere
- forståelse, forebygging og håndtering av konflikter og mobbing i arbeidslivet
- arbeidsgiverpolitikk
- deltakelse i KS utviklingsverksted – strategisk kompetanseutvikling i kommunen

Det er utarbeidet kompetanseutviklingsplan for barnehageansatte, plan for helse og sosialrelaterte virksomheter og Kvalitet i grunnskolen.

Medarbeiderundersøkelse

Det er i 2010 for 1. gang gjennomført en medarbeiderundersøkelse. Hensikten med undersøkelsen var å kartlegge de ansattes tilfredshet med arbeidsmiljøet ved den enkelte virksomhet og for hele kommunen. Svarprosent på 70. Resultatet viser høyt score på organisering av arbeidet, samarbeid og trivsel med kollegaene og stolthet over egen arbeidsplass. Lavere score på fysiske arbeidsforhold. Tilsvarende undersøkelse skal gjennomføres i 2012.

Likestilling

Det er kommunens aktivitetsplikt i likestillingsloven som danner grunnlaget for hva kommunen skal redegjøre for. I tillegg skal virksomheter som er pålagt å utarbeide årsmelding redegjøre for den faktiske tilstanden når det gjelder likestilling i virksomheten. Det skal også sies noe om iverksatte og planlagte tiltak.

Over år har Sør-Varanger kommune kommet godt ut på likestillingsstatistikker.

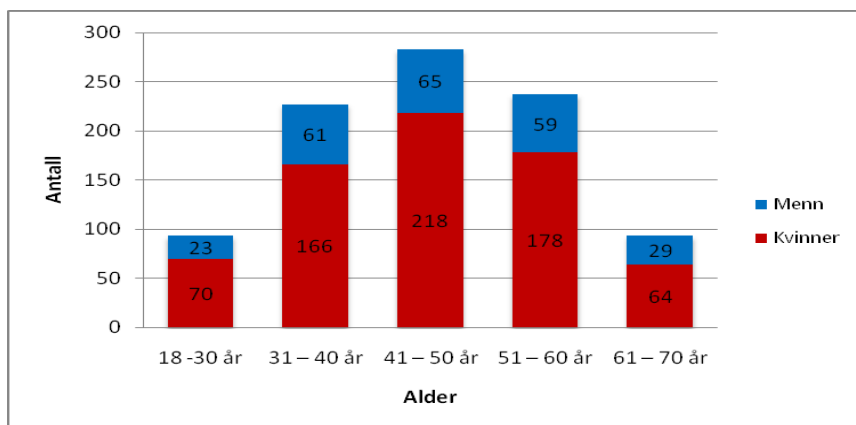
Redegjørelse for den faktiske tilstanden:

Kjønnsfordeling i kommunen	Kvinner	Menn	Totalt
Årsverk	638	228	860
Antall ansatte	696	237	933
Hvorav antall ledere	44	29	73

Sør-Varanger kommune har 933 ansatte fordelt 696 kvinner (74,6 %) og 237 menn (25,4 %).

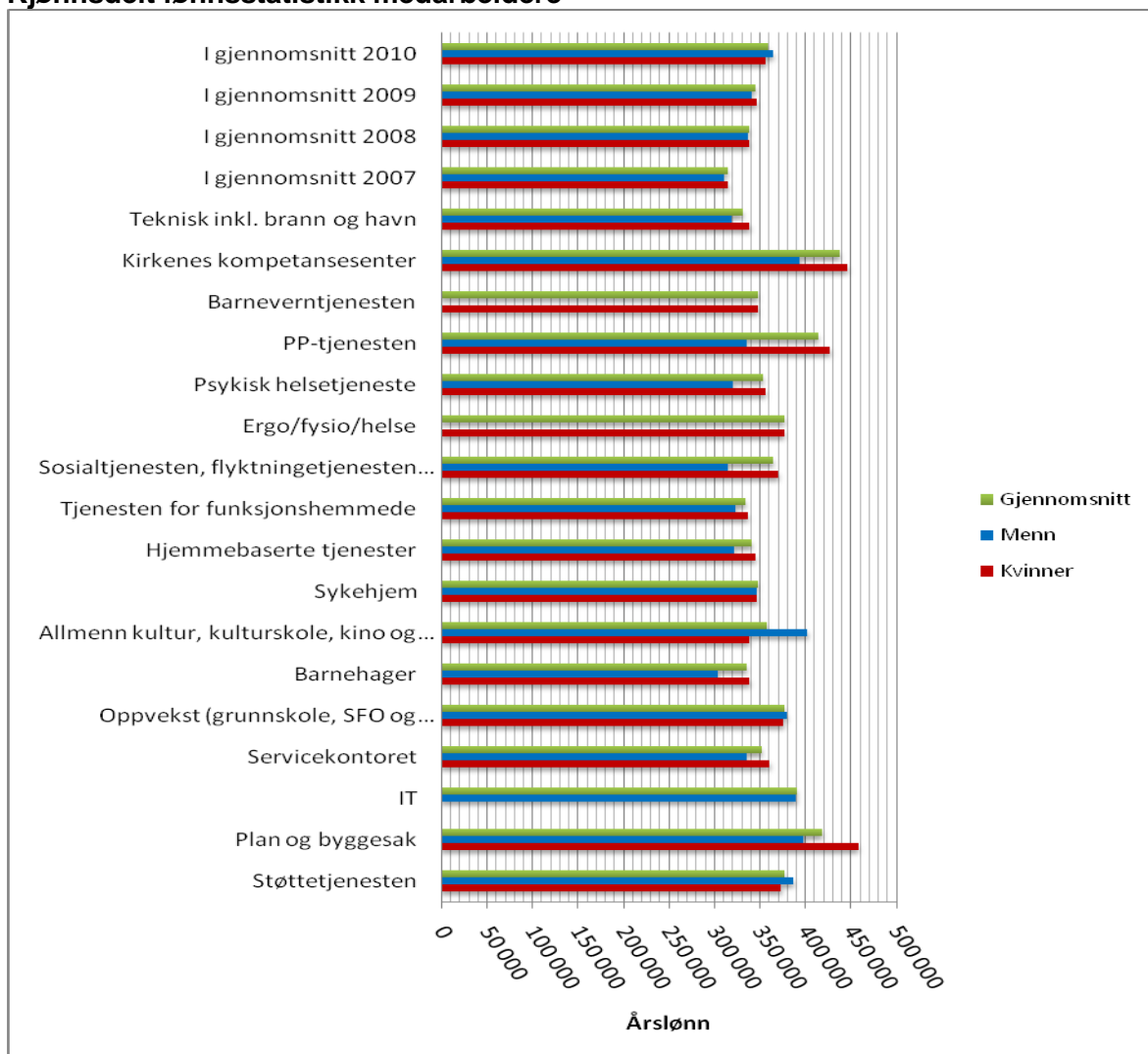


Andel ansatte fordelt på kjønn og alder



Gjennomsnittsalderen blant de ansatte i Sør-Varanger kommuner er ca. 42 år.

Kjønnsdelt lønnsstatistikk medarbeidere



Gjennomsnitt lønn for menn øker og er nå høyere for menn enn for kvinner.



Kjønnsdelt statistikk - ledere	Kvinner	Menn	Gjennomsnitt
Overordnet ledelse	693.000	600.000	662.100
Virksomhetsledere	491.829	522.857	499.428

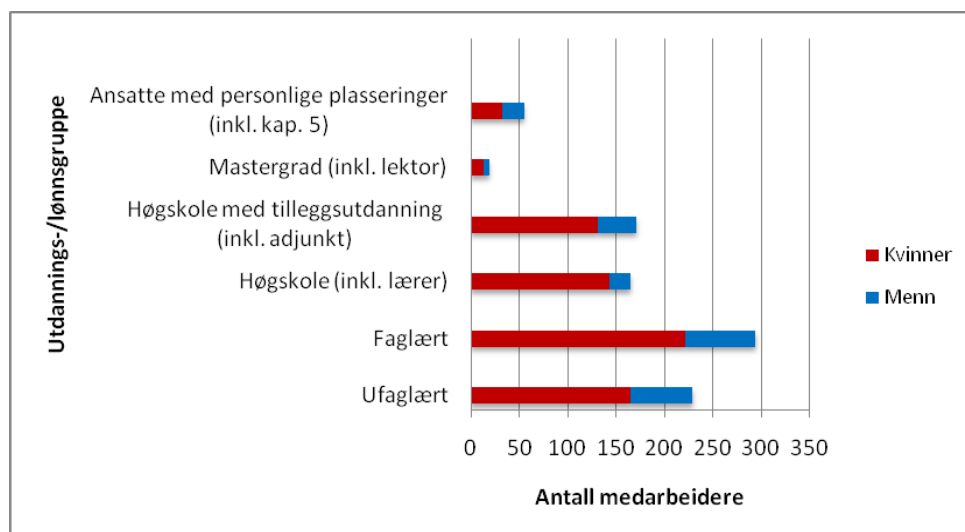
Gjennomsnittslønn for kvinnelige ledere har økt %-vis mer enn for mannlige ledere fra 2009 – 2010. Dette som et resultat av prioritering i lønnsoppjøret 2010.

Kjønnsdelt oversikt utdannings-/lønnsguppe med gjennomsnitt årslønn.

Stillingskategori/lønnsguppe	Kjønn	%	Gjennomsnitt årslønn
Ufaglært	Kvinner 165	72	299.240
	Menn 64	28	305.405
Faglært	Kvinner 222	76	335.619
	Menn 72	24	334.081
Høgskole (inkl. lærer)	Kvinner 144	88	387.130
	Menn 21	12	393.263
Høgskole med tilleggsutdanning (inkl. adjunkt)	Kvinner 131	77	421.199
	Menn 40	23	414.512
Mastergrad (inkl. lektor)	Kvinner 13	69	469.417
	Menn 6	31	454.983
Ansatte med personlige plasseringer (inkl. kap. 5)	Kvinner 32	55	452.452
	Menn 23	45	495.194

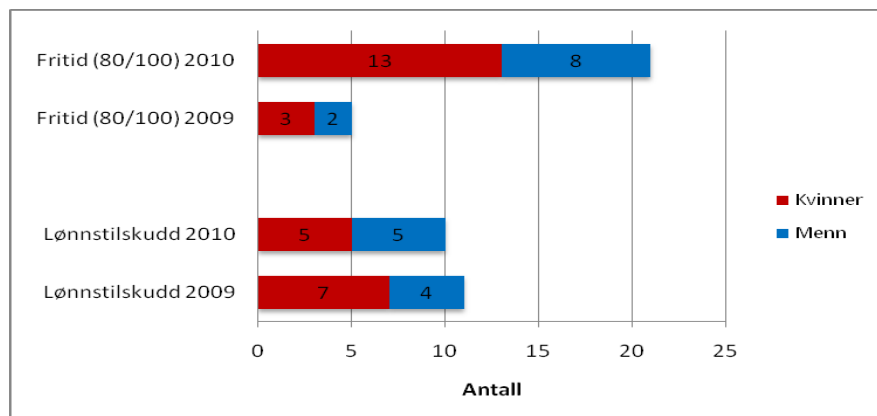
Oversikten viser at jevnt over lønnes menn høyere enn kvinner i alle utdannings- og lønnsgupper i Sør-Varanger kommune.

Andel medarbeidere fordelt på utdannings-/lønnsguppe



**Heltids- og deltidsansatte**

Kjønnsdelt statistikk på heltids- og deltidsansatte	Kvinner	Menn	Totalt
1 – 24,9 %	22	14	36
25 – 49,9 %	50	6	56
50 – 74,9 %	105	13	118
75 – 99,9 %	78	12	90
Andel deltid 2008	295	72	367
Andel deltid 2009	235	57	292
Andel deltid 2010	255	45	300
Andel heltid 2008	428	177	605
Andel heltid 2009	450	179	629
Andel heltid 2010	441	192	633
Kjønnsdelt statistikk sykefravær	Kvinner	Menn	
Egenmelding – barns sykdom 2007	0,3 %	0,3 %	
Egenmelding – barns sykdom 2008	0,3 %	0,3 %	
Egenmelding – barns sykdom 2009	0,4 %	0,2 %	
Egenmelding – barns sykdom 2010	0,4 %	0,2 %	
Sykefravær 2007 – totalt 11,5%	13,3 %	6,7 %	
Sykefravær 2008 – totalt 11,6%	13,1 %	7,2 %	
Sykefravær 2009 – totalt 11,0%	12,1 %	8,7 %	
Sykefravær 2010 – totalt 10,3%	11,5 %	7,3 %	

Seniorpolitiske tiltak

Kjønnsdelt statistikk for permisjonsuttak (foreldrepermisjon) og øvrige personalpolitiske tiltak kan ikke frambringes. Finnes ikke f.t. adekvate rapporteringer på dette.

Tiltak som er iverksatt.

- Seniorpolitiske tiltak er vedtatt av kommunestyret med virkning fra 01.01.09 hvorav livsfasesamtale er et konkret tiltak.
- Kommunestyret har opprettet 1/1 stilling som HMS-rådgiver som et tiltak for reduksjon av sykefravær og HMS-arbeid forøvrig.
- Løpende sykefraværsmelding med eget punkt om trusler og trusler om vold.



- Kommunale retningslinjer for redusert bruk av uønsket deltid ble vedtatt av kommunestyret i oktober 2008. Prosjekt for utprøving av ulike tiltak for reduksjon av uønsket deltid. Rapport ble framlagt i oktober 2010.
- Årlig medarbeider-/utviklingsamtale med seniorperspektiv. Dette på bakgrunn av vedtatte seniorpolitiske tiltak.
- Kartlegging av kompetanse ble gjennomført i 2010. Kompetansekartleggingen skjer fortløpende av den enkelte ansatte i verktøy Visma Unique Ansatt.
- Medarbeiderundersøkelse ble gjennomført i 2010.
- Ny lønnspolitisk plan vedtatt i kommunestyret.

Tiltak som planlegges igangsatt.

- Utvikling av handlingsplan for likestilling. Sør-Varanger kommunes likestillingsplan fra 1993 skal revideres.
- Medarbeiderundersøkelse i 2012
- Strategi for rekruttering av unge arbeidstakere.
- Etske retningslinjer.
- Retningslinjer for bruk av sosiale medier.
- Strategi for rekruttering av nye medarbeidere.
- Strategi for kompetansestyring.

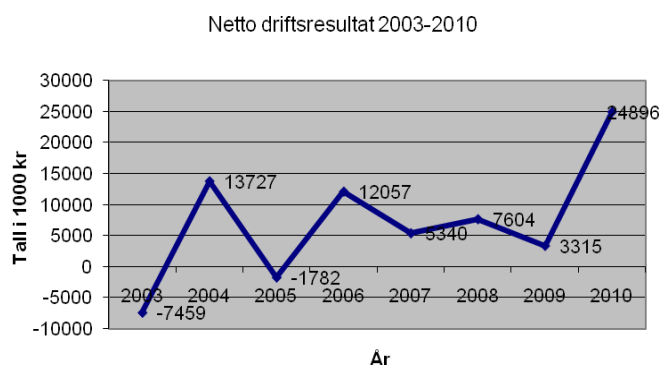
3. Økonomi

Resultat – overskudd 9,8 mill.kr

Driftsregnskapet viser et overskudd (regnskapsmessig mindreforbruk) med 9,8 mill.kr etter avsetninger.

Netto driftsresultat

Fylkesmannen signaliserer at ved en sunn kommuneøkonomi bør netto driftsresultat minst ligge på mellom 3-4 % av driftsinntektene. Netto driftsresultat viser hvor mye som kan disponeres til avsetninger og investeringer etter at driftsutgiftene samt renter og avdrag er betalt. Dette er en indikator for den økonomiske handlefriheten til kommunen.



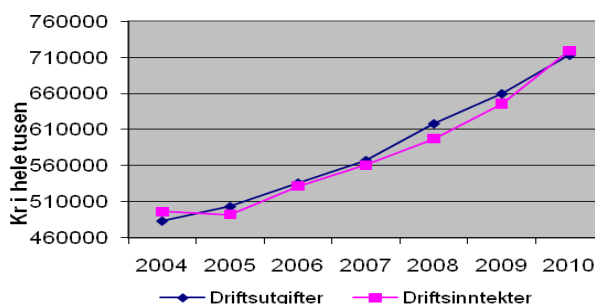
Netto driftsresultat for 2010 var hele 24,8 mill.kr, som utgjør 3,5 % av driftsinntektene. Dette er rådmannen svært fornøyd med og er en betydelig forbedring fra tidligere år. Allikevel er det verdt å nevne, at på lik linje med de øvrige kommunene i Norge, er det noen regnskapstekniske føringer som medfører en del av det gode resultatet. Både at pensjonsutgiftene skyves frem i tid ved føring av premieavvik og momskompensasjonen på



investeringer sørger for at kommunens offisielle regnskapstall blir langt bedre enn virkeligheten. Dette har også kommunalrapport lagt vekt på i sin 10 mars utgave. Her fremhever de at de ikke er grunn til og friskemelde økonomien i kommunesektoren tross gode regnskapsresultater da deler av overskuddene fremkommer som følge av regnskapstekniske føringer.

Allikevel, dersom vi sammenligner oss med Alta, Finnmark og vår KOSTRA gruppe ser vi at vi har et meget bra netto driftsresultat, se KOSTRA presentasjon.

Brutto driftsresultat



Brutto driftsresultat sier noe om det økonomiske resultatet av kommunens ordinære driftsvirksomhet, dvs før man tar hensyn til finanspostene (renter/avdrag, aksjeutbytte) og avsetninger. For første gang siden 2004 er brutto driftsresultat positivt, selv etter avskrivningene og faktisk bedre enn budsjettet. I korte trekk skyldes dette merinntekter fra skatt og rammetilskudd og momskompensasjon fra investering. Men også god budsjett disiplin i de fleste virksomhetene og et lønnsbudsjett i balanse bidrar til det gode resultatet.

Frie inntekter

(tall i 1000 kr)	R 2008	R 2009	B 2010	R 2010
Skatt og rammetilskudd	357 535	396 194	417 241	421 781
Eiendomsskatt	22 347	21 941	24 620	24 972
Sum frie inntekter	379 882	418 135	441 861	446 753

Kommunens frie inntekter ble 4,8 mill.kr over budsjett. Dette fremkommer ved at eiendomskatten ble kr. 352 000,- over budsjett, en tilleggsbevilgning på rammetilskuddet på 2,3 mill.kr ("eldremilliarden"), og det resterende 2,2 mill.kr er merinntekt skatteinngang/inntektsutjevning.

Som oversikten viser er eiendomsskatt en betydelig inntekt for kommunen. Kommunen har eiendomsskatt på verk og bruk i hele kommunen, samt på bolig og næring i by- og bynære strøk. Skattesats er på 7 % (maks sats for eiendomsskatt) og et bunnfradrag på kr. 100 000,- på boenheter.

Kommunen hadde i 2010 også betydelige merutgifter med eiendomskatten i forbindelse med rettsaken mot Tshudi eiendom AS (Sydvaranger saken). Selv om kommunen vant saken og fikk dekket en del av saksomkostningene har kommunens andel av saksomkostningene ikke vært ubetydelig.



Skatt på inntekt og formue

	R 2007	R 2008	R 2009	R 2010
Skatteinntekt	166 331	160 866	199 460	221 811
Vekst	2,40 %	-3,30 %	24,00 %	11,21 %

Skattveksten til kommunen har vært svært god de siste årene, og selv om veksten ikke var like høy som i 2009 må en si at en vekst på 11,21 % er bra, særlig om en sammenlignet med andre kommuner i Finnmark og landet for øvrig.

Det er personlige skatteyter som bidrar med skatt til kommunen, mens selskapsskatten i sin helhet tilfaller staten. Den totale skatteinntangen fra personlige skatteytere var 586,4 mill.kr som fordeles mellom kommunen, stat og fylkeskommunen.

Renter og avdrag

(tall i 1000 kr)	R 2008	R 2009	B 2010	R 2010
Renteinntekter/utbytte	-32 513	-19 844	-20 789	-21 057
Betalt renter	23 333	19 538	21 226	16 280
Betalt avdrag	12 950	15 586	23 756	21 201
Netto renter og avdrag	3 770	15 280	24 193	16 424

Netto renter og avdrag ble hele 7,7 mill.kr lavere enn budsjettert. Mye skyldes det lave rentenivået i 2010. I budsjettet var det tatt høyde for den varslede rentøkningen, men som kjent holdt renten seg på et lavt nivå i hele 2010. Kommunen har det meste av sin låneportefølje på løpende rente og gode lånevilkår, særlig hos Kommunalbanken hvor det meste ligger på 3 mnd Nibor blank evt med en liten margin 0,05 % - 0,10 %.

Kommunen sparte også 2,8 mill.kr både på rente- og avdragsutgifter ved og ikke ta opp det budsjetterte låneopptaket for 2010. Kommunens likviditet er god og budsjetterte låneopptak utsettes inntil behov for midler inntreffer.

Utbytte fra Varanger kraft var 13,750 mill.kr og Sør-Varanger invest kr. 292 000,-. Det resterende er ordinære renteinntekter fra bankinnskudd og fond.

Lønnsutvikling

(tall i 1000 kr.)

	R 2005	R 2006	R 2007	R2008	R2009	R2010
Lønnsutgift inkl. pensjon	327 052	343 117	367 334	403 661	450 678	458 343
Vekst fra foregående år	2,05 %	4,91 %	7,06 %	9,89 %	11,64 %	1,7 %
% lønnsutgift av driftsutgiftene	64,9 %	63,97 %	64,7 %	65,3 %	68,28 %	64,26 %

Oversikten viser lønnsutviklingen i Sør-Varanger kommune de seks siste årene. Sør-Varanger kommunes største utgiftspost er lønn. I 2010 utgjør lønn inkludert pensjon 64,26 % av kommunes samlede driftsutgifter. I tillegg hadde Sør-Varanger kommune utgifter til vikarbyrå på i overkant av 9 mill kr. Lønnsutgiftene inkludert pensjon har økt med i overkant av 7,5 mill kr fra 2009 til 2010, det tilsvarer en økning på 1,7 %.



Oversikt over lønnsutgiftene 2010

	R 2010	Rev B 2010	Avvik	R 2009
Fast lønn	346 545	338 802	7 743	330 523
Vikar og engasjement	34 028	31 281	2 747	38 450
Overtid	7 472	4 634	2 837	14 085
Honorarer, omsorgslønn, støttekontaktlønn	9 409	6 546	2 863	7 883
Godtgjøring folkevalgte	1 041	1 686	- 646	1 174
Sosiale utgifter	45 248	49 876	-4 628	44 639
Oppgavepliktige godtgjørelser	11 018	9 729	1 289	9 737
Introduksjons og kvalifiseringsstønad	3 583	4 332	-749	4 188
Avsatt lønnsreserve	0	3 590	3 590	0
Sum lønn og sosiale utgifter	458 343	450 477	7 866	450 678
<i>Refusjon sykelønn/svangerskap</i>	<i>-28 324</i>	<i>-18 396</i>	<i>-9 928</i>	<i>-29 045</i>
Netto lønnsutgifter	430 019	432 081	2 062	421 633

Regnskapstallene viser et mindreforbruk av netto lønnsutgifter på i overkant av 2 mill kr. Mindre forbruket forklares med pensjonsutgiftene er lavere enn budsjettert (se egen omtale av pensjonsutgiftene), ubenyttet lønnsreserve og høyere syke- og svangerskapsrefusjoner enn budsjettert. Samtidig har kommunen overforbruk på samtlige lønnsarter.

Lønnsoppgjøret i 2010 var et hovedtariffoppgjør. Hovedtrekk fra resultatet er et generelt tillegg på 2,1 prosent, minimum 7 100 kr. Virksomhetene ble utfordret til å dekke dette samt lokalt lønnsoppgjør fra høsten 2010 innenfor egne rammer. Lønnsoppgjøret forklarer avvik på fastlønnsutgiftene. For mer inngående forklaring på avvikene vises det til årsmeldingens del II "Årsmelding fra virksomheter 2010".

Pensjonskostnader

(tall i 1000)

	R 2008	R 2009	B 2010	R 2010
Pensjon	42 480	34 585	48 767	40 441
AFP-pensjon	4 655	4 994	65	5 365
Premieavvik	-10 560	2 917	0	-2 420
Adm.kostnader	2 134	2 143	1 045	1 863
Totalt	38 708	44 639	49 876	45 248

Sør-Varanger kommune er tilknyttet pensjonsordninger fra KLP for fellesordningen, sykepleiere og folkevalgte og SPK for lærere. Samlet pensjonskostnad for Sør-Varanger kommune var 45,3 mill kroner i 2010. Dette er 4,6 mill kroner lavere enn budsjettert. I 2010 fikk kommunen tilbakeført overskudd med 4,6 mill kroner mens det ble innbetalt 1,4 mill kroner i egenkapitalinnskudd. Tilbakeført overskudd ble i henhold til gjeldende regelverk benyttet til dekning av premieinnbetalinger i 2010.

Den beregnede pensjonsforpliktelsen for Sør-Varanger kommune utgjorde i underkant av 825 mill kroner pr. 31.12.10 for begge ordningene mens pensjonsmidlene utgjorde i underkant av 750 mill kroner. Pensjonsforpliktelsen er verdien av kommunens forventede



fremtidige utbetaling av pensjon. Ved beregning tas det blant annet hensyn til forventet lønnsutvikling, pensjonsreguleringer, forventet uførhet og oppsatte rettigheter.

Pensjonsmidlene er kommunens avsatte midler til pensjonsordningene til dekning av fremtidige pensjonsutbetalinger. Pensjonsmidlene er tidligere års avsatte midler med tillegg for avkastning på midlene og årets innbetaling. Til fratrukk kommer utbetalte pensjoner i løpet av året.

Påløpt pensjonsforpliktelse vil nærme seg den totale pensjonsforpliktelsen dess høyere andel av de ansatte som har full opptjeningstid mens en høy andel ansatte med kort opptjeningstid innebærer stor avstand mellom total pensjonsforpliktelse og påløpt pensjonsforpliktelse.

For å oppnå jevne pensjonskostnader har kommunen valgt å kostnads- evt inntektsføre premieavviket over 15 år. Premieavviket utgjør 24,9 mill kroner pr. 31.12.10 og viser differansen mellom premieinnbetalinger og den beregnede pensjonskostnaden. Dette innebærer at innbetalt premie over tid har vært 24,9 mill kroner høyere enn de beregnede utgiftsført, langsiktige pensjonsforpliktelsene.

Momskompensasjon

Momskompensasjon fra investeringsprosjekter utgjorde en inntekt på 33,8 mill kroner i 2010.

Av dette var 23,3 mill kroner relatert til bygging av nye Kirkenes skole mens resterende 10,4 mill kroner stammer fra andre investeringsprosjekter deriblant opparbeidelse av tomter på Skytterhusfjellet, opprustninger på Wesselborgen sykehjem og Bugøynes omsorgssenter og gjennomføring av Enova-prosjekter.

Etter nye regler er 6,7 mill kroner tilbakeført til investeringsregnskapet og avsatt til fremtidig finansiering av investeringsprosjekter.

Konsesjonskraft

Sør-Varanger kommune har krav på konsesjonskraft da kommunen har kraftverk i egen kommune. Konsesjonskraften ble for 2010 solgt for kr. 322,- MWH, samtidig som kommunen må svare for levert konsesjonskraft. I 2010 var det faste leddet av levert kraft kr. 100,- mwh og det variable leddet følger markedsprisen. Til sammen betalte kommunen 5,018 mill.kr for konsesjonskraften. Inntekten utgjorde 10,362 mill.kr slik at netto inntekt fra konsesjonskraften utgjorde vel 5,3 mill.kr i 2010.

Startlån

Kommunen tilbyr startlån. Startlån er en behovsprøvd låneordning for personer som av ulike årsaker ikke får lån i ordinær bank, men allikevel ønsker å etablere seg i boligmarkedet eventuelt beholde eksisterende bolig. Ordningen innebærer at kommunen tar opp lån i Husbanken under spesielle vilkår og videreformidler. Risikoen er delt mellom Husbanken og kommunen. Låneordningen er behovsprøvd og ikke konkurrerende til ordinær finansieringsinstitusjoner, men et alternativ eventuelt supplement da startlån også kan gis som delfinansiering, toplån.

I 2010 hadde kommunen 81 henvendelser om startlån hvorav 39 søkere fikk innvilget og utbetalt startlån med til sammen 26,8 mill.kr. Flere søkere har fått forhåndsgodkjenning, men på grunn av det anstrengte boligmarkedet er ikke lånetilsagnene realisert. Kommunen har foreløpig ikke hatt tap med startlånsordningen og betalingsvilligheten er god.

**Balansen**

	Regnskap 2010	Regnskap 2009		Regnskap 2010	Regnskap 2009
EIENDELER			EK OG GJELD		
Anleggsmidler	1 949 231	1 615 530	Egenkapital	539 362	465 125
Faste eiend/anlegg	1073 400	795 420	Disposisjonsfond	13 464	20 124
Utstyr, maskiner og transportmidler	17 497	19 484	Bundne driftsfond	35 688	29 912
Utlån	93 263	106 150	Ubundne inv.fond	40 672	29 556
Aksjer og andeler	17 814	16 213	Bundne inv.fond	13 565	13 276
Pensjonsmidler	747 257	678 262	Endring i regnskapsprinsipp	-9 314	-9 314
Omløpsmidler	483 744	252 743	Regnskapsmessig mindreforbruk	9 827	
Kortsiktige fordringer	60 880	38 580	Kapitalkonto	435 460	381 571
Premieavvik	42 290	37 437	Langsiktig gjeld	1 759 759	1 304 680
Aksjer og andeler	51 240	81 204	Pensjonsforpliktelser	824 923	751 770
Kasse, bankinnskudd	329 335	95 523	Andre lån	934 836	552 909
SUM EIENDELER	2 432 976	1 868 272	Kortsiktig gjeld	133 855	98 467
			Annen kortsiktig gjeld	116 448	83 305
			Premieavvik	17 406	15 162
			EGENKAPITAL OG GJELD	2 432 976	1 868 273

Oversikt fond 2010

Under følger en oversikt over kommunens fondsmidler pr 31.12.2010 og til sammenligning utgangen av 2009.

(tall i 1000)

	UB 2010	UB 2009
Disposisjonsfond	13 464	20 124
Bundne driftsfond	35 688	29 911
Ubundne investeringsfond	40 672	29 556
Bundne investeringsfond	13 565	13 275

Disposisjonsfondet

Utgående balanse er 13,4 mill.kr hvorav 7,3 mill.kr er ordinært driftsfond. Det øvrige er bundet opp i kommunestyrevedtak, eksempelvis er det ennå 2,7 mill.kr igjen på oppreisningsordning for barnehjemsbarn.

Bundne driftsfond

Utgående balanse er 35,7 mill.kr hvorav diverse næringsfond utgjør i overkant av 12 mill.kr og skjønnsmidler barnehager 4,1 mill.kr. Vann/avløpsfond på vel 2,0 mill.kr. Utover dette er det prosjektmidler og øvrige bundne driftsmidler.

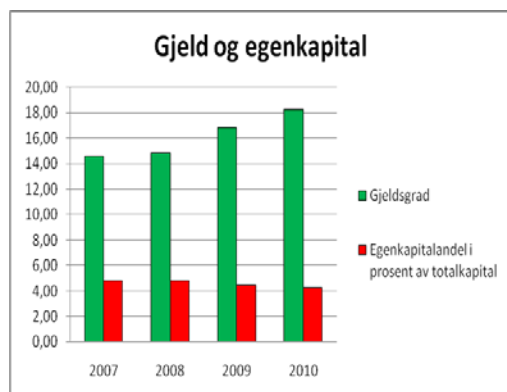


Ubundne investeringsfond

Utgående balanse er 40,6 mill.kr. Her utgjør feltutbygging/boligformål vel 10 mill.kr og avdragsfond startlån 12,9 mill.kr (midler til videreutlån til nye startlånssøkere). Momskompensasjon fra drift utgjør 6,7 mill.kr og er frie midler som kan benyttes som egenkapital i investeringer.

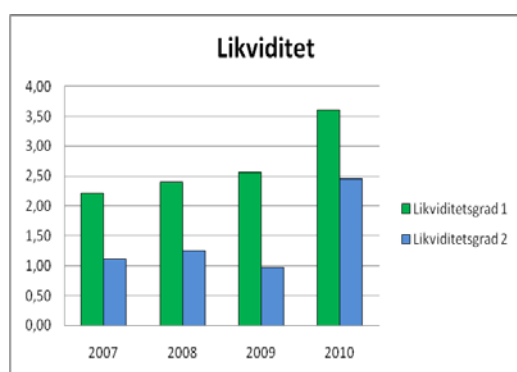
Bundne investeringsfond

Utgående balanse er 13,5 mill.kr. Fondet inneholder Kirkenes næringsfond vel 10 mill.kr, tapsfond startlån 1,0 mill.kr, skadeoppgjør brann Henrik Lundsgate 2,5 mill.kr.

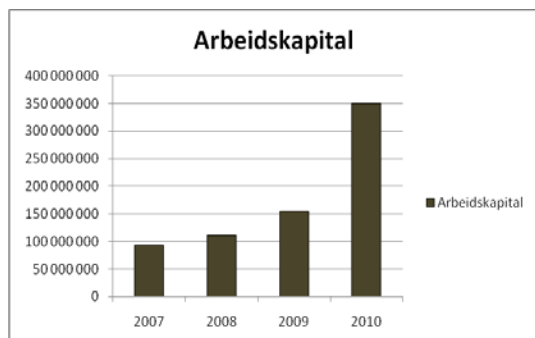


I diagrammet ovenfor er kommunens gjeldsgrad sammenstilt med andel egenkapital. Gjeldsgraden viser hvor stor gjelden er i forhold til egenkapitalen. En gjeldsgrad på 1 vil si at bedriften har like stor gjeld som egenkapital. Man kan si at jo mindre dette forholdstallet er dess bedre er det for kommunen. For Sør-Varanger kommune øker dette tallet markant fra år til år, i det siste med bakgrunn i bygging av nye Kirkenes skole.

Ved beregning av egenkapitalen er kapitalkontoen skilt ut fra øvrig egenkapital. Kapitalkonto klassifiseres sammen med den bokførte egenkapitalen og er rent regnskapsteknisk. Kapitalkonto er således ikke reell egenkapital og kan ikke benyttes til å dekke betalingsforpliktelser.



Likviditet uttrykker kommunens betalingsevne og forteller om vår evne til å dekke løpende betalingsforpliktelser. Likviditetsgrad 1 forteller om kommunens evne til å dekke sine betalingsforpliktelser etter hvert som disse forfaller, og dette tallet bør være større enn 1,5. Likviditetsgrad 2 er rene likvider, hvilket betyr bankinnskudd og andre midler som lett kan gjøres likvide. Høyere tall gir bedre forutsetninger. Likviditetsgrad 2 bør være større enn 1. Med bakgrunn i høye låneopptak er likviditetsgradene høye, og skyldes derfor ikke egenkapital



Beregning av arbeidskapital er et annet verktøy for å beregne midler som er tilgjengelig, og med det vise kommunens betalingsevne. Arbeidskapitalen bør ikke under noen omstendigheter være negativ. Ved siden av anleggsmidler er arbeidskapitalen en del av driftskapitalen og er differansen mellom omløpsmidler og kortsiktig gjeld.

Arbeidskapital i kroner kan tilsynelatende ha liten informasjonsverdi, og man kan heller analysere endring i arbeidskapitalen fra år til år. I diagrammet under fremkommer dette, og viser relativt store endring av arbeidskapitalen fra år til år

RAPPORT FRA LINDORFF – MISLIGHOLD – LØSNINGSGRAD PR. 31.12.2010

	Nye saker		Sum oppgjør		Løsningsgrad	
	Antall	Beløp	Antall	Beløp	Antall	Beløp
Sosiallån	7	164 471	0	7 344	0 %	4,46 %
Teknisk	8	186 490	8	199 999	100,00 %	100,00 %
Plan/byggesak	8	37 911	8	37 911	100,00 %	100,00 %
Husleie	4	163 059	3	159 723	75,00 %	97,95 %
Barnehage	112	328 941	106	330 129	94,64 %	96,47 %
Helse/Omsorg	51	30 461	36	26 035	70,59 %	79,12 %
Kulturskolen	23	24 460	19	21 504	82,61 %	86,75 %
SFO	57	83 886	50	93 639	87,72 %	86,65 %
Div.krav	22	292 081	18	290 781	81,82 %	99,55 %
Kultur	20	56 617	17	52 838	85,00 %	93,33 %
Komm.avg.	334	1 378 992	307	1 410 690	91,92 %	91,90 %
Havnevesen	4	312 750	4	329 058	100,00 %	100,00 %
Totalt	650	3 060 119	576	2 959 751	88,62 %	90,06 %

Rapporten viser hvor mange saker som er overført til Lindorff for innfordring i løpet av 2010, spesifisert på de ulike områder det faktureres på. Området teknisk omfatter blant annet tjenester som brøyting, tilknytningsavgift, FDV, VAR og oppdrag utført av brannvesen. Plan og byggesak omfatter fakturering knyttet til salg av tomter, byggesaker og festekontrakter. Div. krav inneholder blant annet fakturering knyttet til salgs- og skjenkebevilgninger og internfakturering. Området kultur omfatter basen, kompetansesenteret og leie av gymsaler.

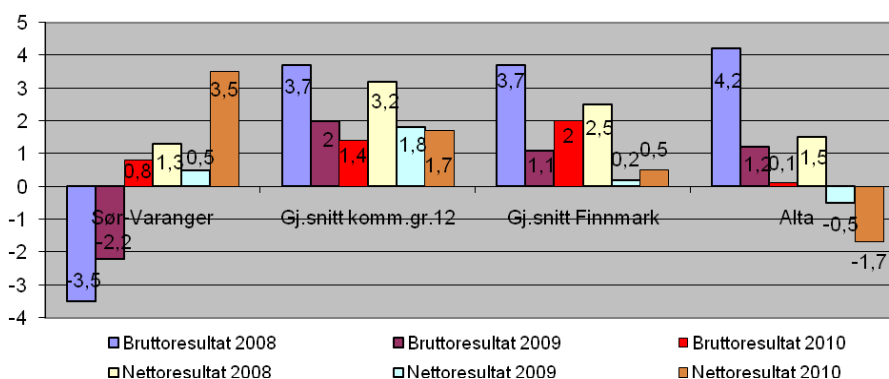
Totalt er det overført 650 saker på til sammen kr 3 060 119 til Lindorff i 2010. Av disse er 576 gjort opp med kr 2 959 749. Det vil si at 88,62 % av de overførte sakene er gjort opp og utgjør 90,06 % av total beløpet.



4. KOSTRA

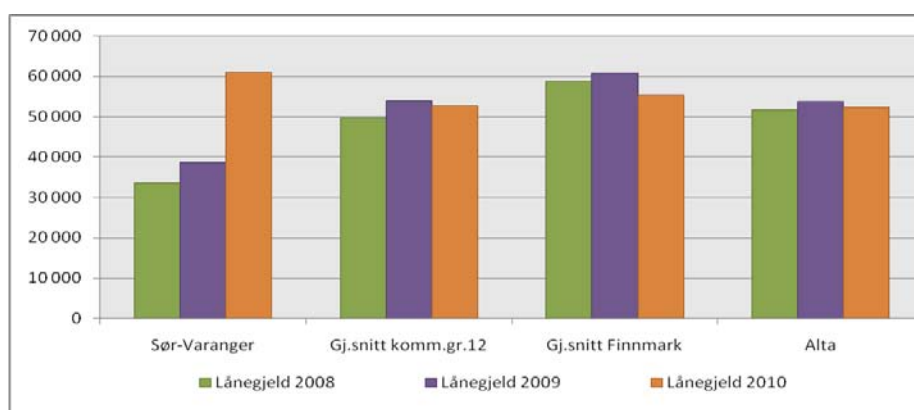
Rådmannen har utarbeidet en forenklet Kostra analyse for 2010 med foreløpige Kostra tall utarbeidet av SSB. De endelige Kostra tallene er ikke klar før i juni, så noen endringer kan komme, men dette skal være av mindre betydning. Vi har valgt å gjøre sammenligninger med gjennomsnitt i Finnmark, Kostra gruppe 12 og Alta kommune. Kommunegruppe 12 kjennetegnes ved at det er middelstore kommuner med middels bundne kostnader pr. innbygger og relativt høye frie disponible inntekter. Fra Finnmark er det i tillegg til Sør-Varanger, Vadsø, Hammerfest og Alta kommune som tilhører gruppe 12.

Driftsresultat i % av brutto driftsinntekter



Som tabellen viser har SVK hatt en positiv utvikling når det gjelder utviklingen av både brutto og netto driftsresultat målt av brutto driftsinntekter, mens det motsatte gjelder våre sammenligningsgrupper og Alta kommune hvor trenden er motsatt. Allikevel som nevnt tidligere i årsmeldingen er det ingen grunn til å friskemelde kommunens økonomi, med hensyn på regnskapstekniske føringer og de utfordringer vi står overfor med økt rente- og avdragsbelastning i nær fremtid.

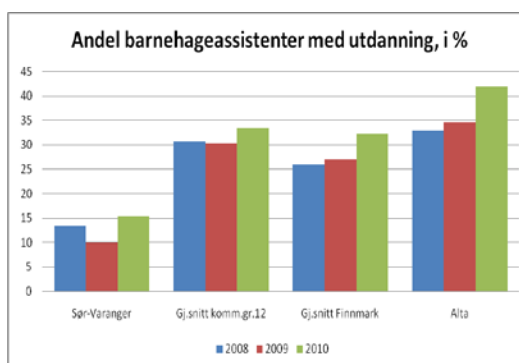
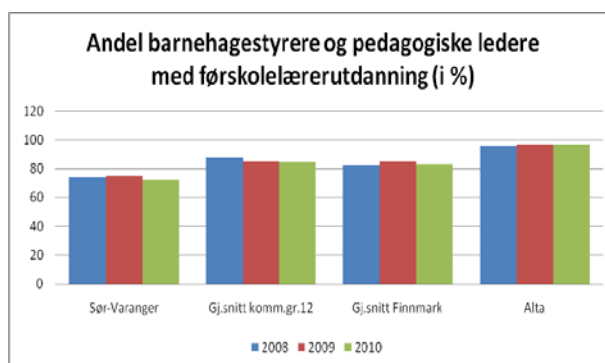
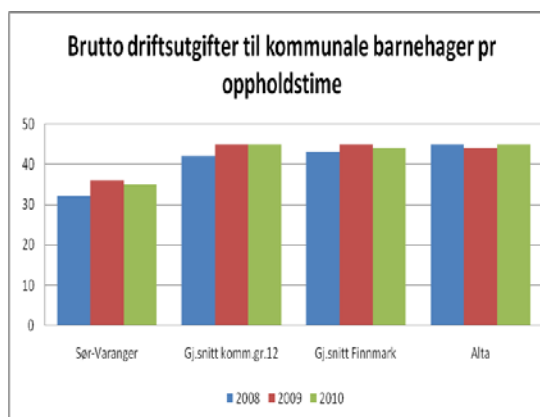
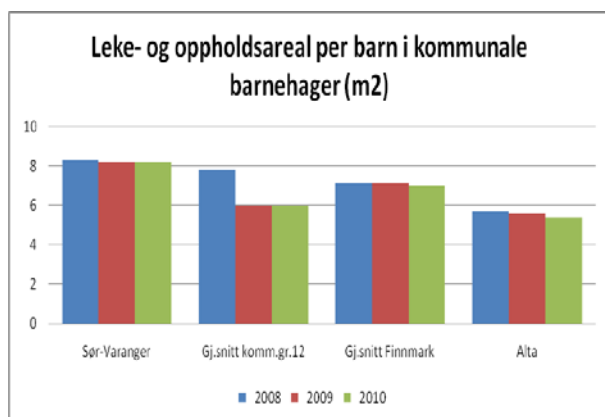
Netto lånegjeld i % pr.innbygger



Oversikten viser netto lånegjeld (lånegjeld fratrukket utbruktelåne midler og utlån) pr.innbygger i kommunene. Utviklingen er ikke uventet sett de store låneopptakene kommunen har foretatt de siste årene. Pr.utgangen av året har kommunen en lånegjeld på 934 mill.kr hvorav ubrukte lånemidler er 242 mill.kr (tatt opp som byggelån). Når de utbrukte lånemidlene er utbetalt til oppdragsgiver i forbindelse med bygging av Kirkenes skole vil kommunens lånegjeld pr.innbygger økte betraktelig.



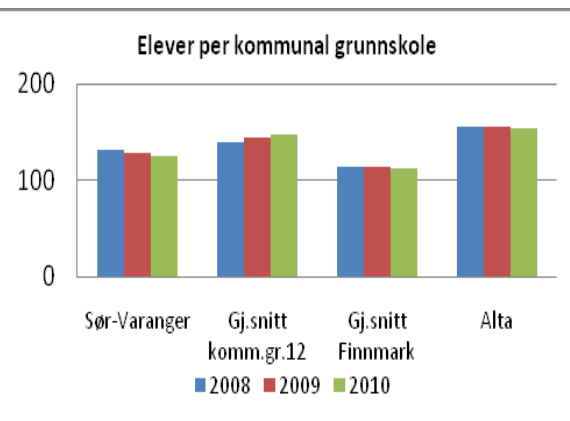
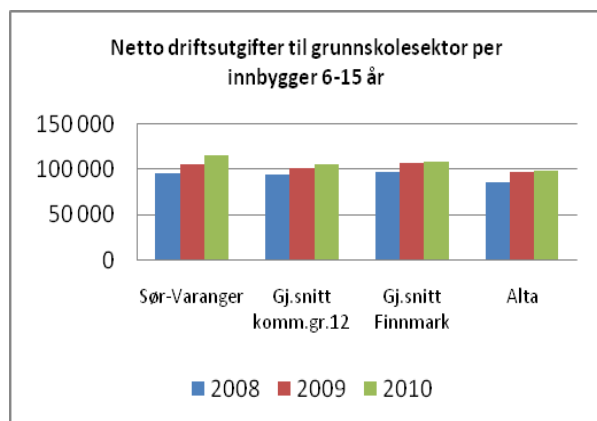
Barnehagene

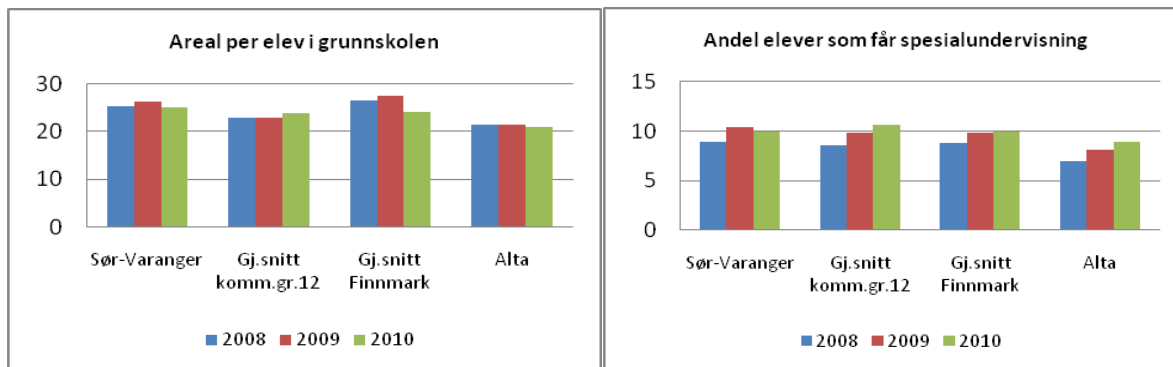


Oppsummert viser Kostra-tallene at Sør-Varanger også for 2010 bruker lite penger på barnehagene sammenlignet med Finnmark, sammenligningsgruppa og Alta. Utgiftene pr oppholdstime har faktisk gått noe ned siden 2009. Noe av forklaringen på at kommunen bruker så lite pr oppholdstime kan være at vi har et forholdsvis lavt utdannet personale ved barnehagene. Kun 72 % av våre styrere/pedagogiske ledere har førskolelærer utdanning, mens i Alta kommune har tilsvarende 97 %. Enda verre er det med andel barnehageassistenter med utdanning. Her har Sør-Varanger kommune kun 15,4 %, mens Alta har 42 % og gjennomsnitt i Finnmark ligger på 32,2 %.

Leke og oppholdsareal pr barn i barnehagene holder seg konstant og her ligger vi langt over Alta og sammenligningsgruppene. Utgifte til lokaler til pr barn ligger også forholdsvis lavt sammenlignet med det øvrige Finnmark og kommunegruppen. Alta ligger her på samme nivå.

Grunnskole

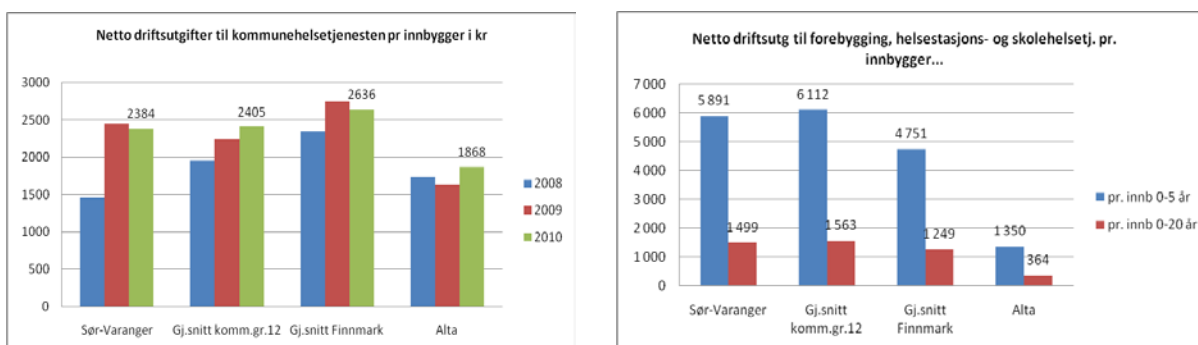




Diagrammene over viser at Sør-Varanger har høye netto driftsutgifter knyttet til grunnskolesektoren sammenlignet med kommunegruppe 12, finnmarkskommunene og Alta. Noe av årsaken til dette er at Sør-Varanger har en desentralisert skolestruktur med få elever per skole og store skolelokaler i forhold til antall elever.

Kommunestyret vedtok i 2009 at andelen elever som får spesialundervisning skulle reduseres. Som vist i diagrammet er andelen redusert fra 10,4 i 2009 til 9,9 i 2010.

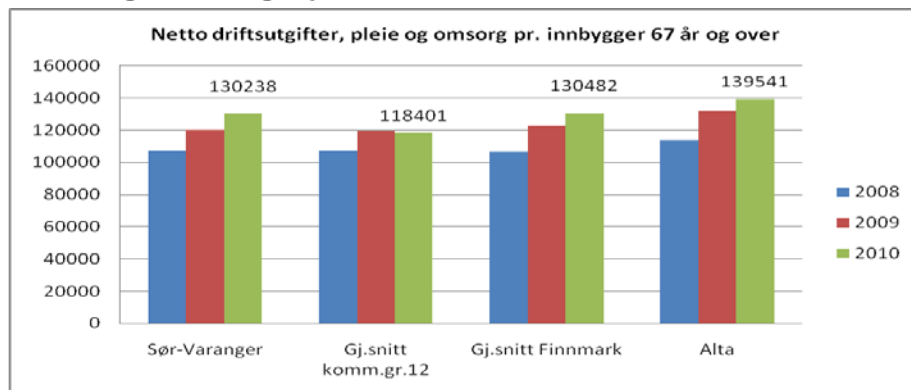
Kommunehelsetjenesten



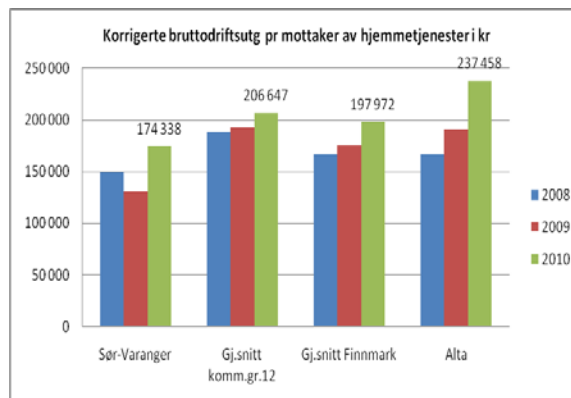
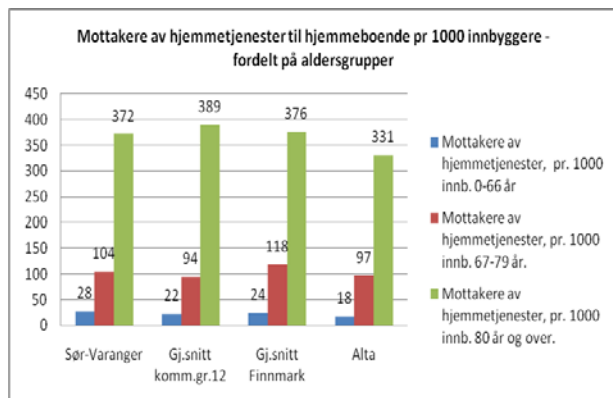
Oversikten viser at Sør-Varanger kommune prioriterer kommunehelsetjenesten, herunder forebygging skole- og helsestasjonstjeneste, forebyggende arbeid helse- og sosial, fysio- og ergoterapitjeneste og kommunelege omtrent som gjennomsnittet i kommunegruppe 12 i 2010. Sør-Varanger har noe høyere netto driftsutgifter enn Alta, men lavere enn gjennomsnittet i Finnmark. Sør-Varanger kommune brukte i 2010 omtrent som gjennomsnittet i kommunegruppe 12 til forebyggende arbeid helsestasjon og skolehelsetjeneste, både pr innbygger 0-5 år og pr innbygger 0-20 år. Kommunen ligger høyere enn både Alta og gjennomsnittet i Finnmark.



Pleie og omsorgstjenestene

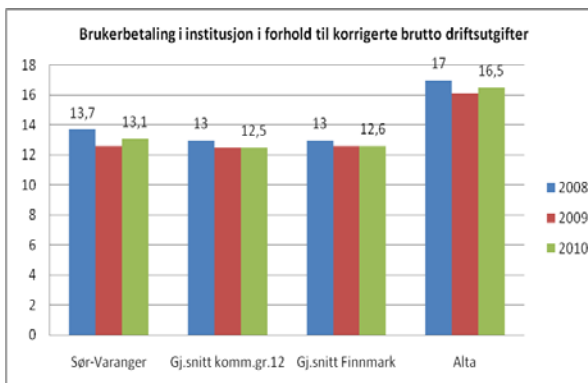
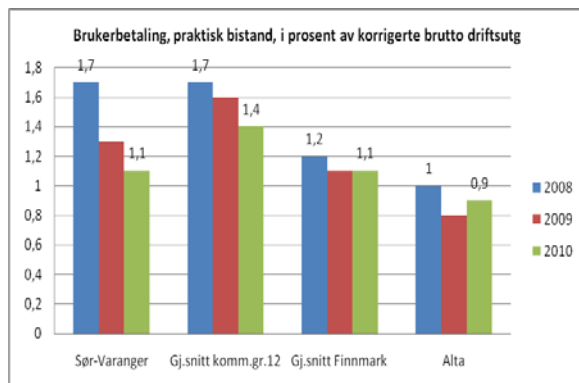


Sammenligningen viser at Sør-Varanger kommune prioriterer pleie- og omsorg, herunder hjemmetjenester og opphold i institusjon noe lavere enn Alta, men omtrent likt med gjennomsnittet i Finnmark.



Diagrammet viser at Sør-Varanger kommune ligger omtrent likt med gjennomsnitt i Finnmark og kommunegruppe 12, men godt over Alta hva angår antall mottakere av hjemmetjenester i 2010.

Sør-Varanger kommune bruker minst penger pr mottaker av hjemmetjenester av dem vi sammenligner oss med. Dette indikerer at kommunen vi gir litt tjeneste til mange. Sammenlignet med Alta hadde Sør-Varanger kr 63 000 mindre i driftsutgifter pr mottaker av hjemmetjenester i 2010.

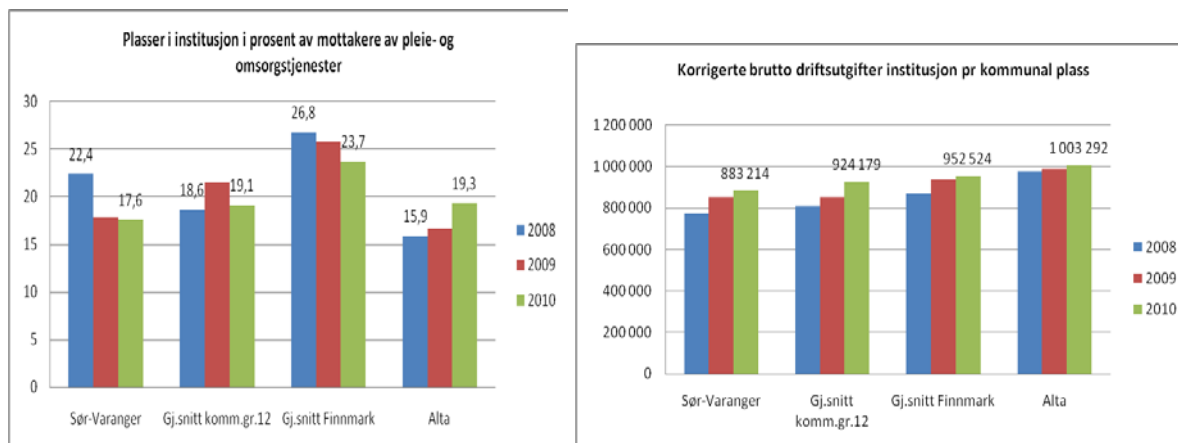


Når det gjelder brukerbetaling på hjemmetjenester fikk Sør-Varanger kommune i 2010 inn 1,1 % av bruttoutgiftene, eller kr 1,10 pr hundrelapp som ble brukt til formålet. Dette er det



samme som gjennomsnittet Finnmark, men noe lavere enn gjennomsnitt i kommune gruppe 12.

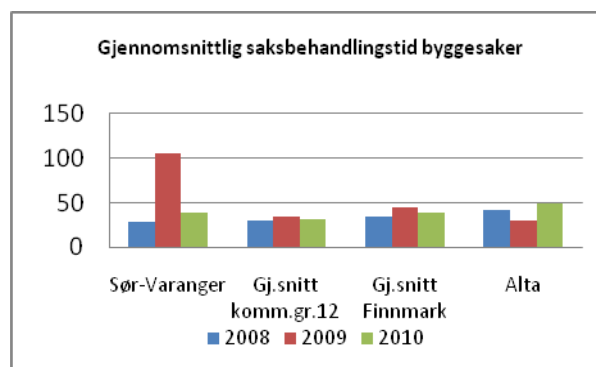
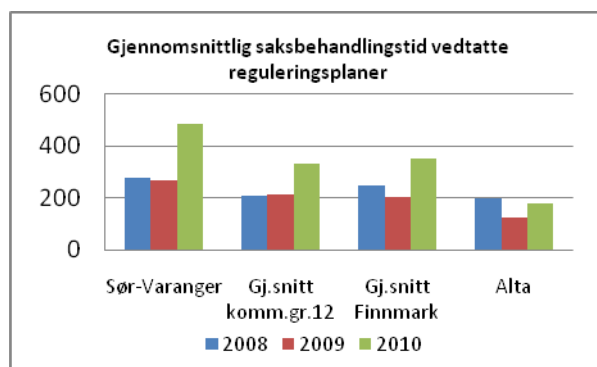
Av hver hundrelapp Sør-Varanger kommune brukte på institusjon i 2010 mottok vi kr 13,10 i brukerbetaling. Dette er noe over gjennomsnittet i kommunegruppe 12 og Finnmark, men samtidig lavere enn Alta



Sør-Varanger kommune har hatt en nedgang i antall plasser i institusjon siden 2008 og i 2010 hadde kommunen lavest antall plasser i institusjon i prosent av alle mottakere av pleie og omsorgstjenester, her er både mottakere av hjemmetjenester og institusjonsopphold inkludert. Dette betyr at Sør-Varanger kommune er minst "institusjonstung" av sammenligningsgruppa.

Samtidig ser vi at Sør-Varanger kommune bruker noe mindre penger pr. kommunal institusjonsplass enn sammenligningsgruppa. Dette er gjennomgående for hele perioden 2008 – 2010.

Byggesak



Diagrammene over viser gjennomsnittlig saksbehandlingstid for henholdsvis reguleringsplaner og byggesaker. Som vist i diagrammene har Sør-Varanger kommune lang saksbehandlingstid for regularingsplaner mens saksbehandlingstiden for byggesaker er lavere enn for Alta men høyere enn sammenligningsgruppa og gjennomsnitt for Finnmark.



5. Levekår, miljø og investeringer

5.1 Barnehagene

Full barnehagedekning

Sør-Varanger har 18 barnehager; 15 kommunale, 2 private og 1 privat familiebarnehage. Barnehageplan for Sør-Varanger kommune 2008 – 2012 ble vedtatt i kommunestyret 22.04.08, sak 018/08. Pr. 15. desember 2010 har 526 barnehageplass i Sør-Varanger, 220 under 3 år (teller 2 plasser) og 306 over 3 år (teller 1 plass). Det tildeles faste plasser, som beholdes inntil plassen sies opp.

Fra 1. januar 2009 har barn som fyller ett år senest innen utgangen av august det året det søkes om barnehageplass rett til barnehageplass. Sør-Varanger kommune innfridde denne retten i 2010 ved at alle barn med rett til barnehageplass, til sammen 99 barn, fikk et tilbud i forbindelse med hovedopptaket - men ikke alle fikk oppfylt valg av barnehage.

På grunn av økt søkertall ble en ny avdeling åpnet i Prestøya barnehage fra august 2010 og en avdeling i Rallaren barnehage reåpnet i desember 2010. Hver av disse avdelingene har 18 plasser (barn under 3 år teller 2 plasser).

Presset er størst i sentrumsbarnehagene, særlig i Kirkenes og Prestøya. Ved forrige hovedopptak kom 23 barn ikke innunder retten til barnehageplass. Kommunen mottar søknader om barnehageplass hele året, og tilbyr plasser når det blir ledig, dvs. når et barn har sluttet i en av barnehagene.

Søkere hadde behov for barnehageplass hele året. (når svangerskapspermisjon utløp + tilflytting) og her tildelte vi plass når det ble ledig. Som eksempel sendte administrasjonen ut 62 tilbud om barnehageplass i tida 10.08. – 22.12.10. Dette synliggjør bl.a. stor gjennomtrekk i folks flyttemønster.

Vår utfordring var ledige plasser i noen barnehager og stor søknad i andre. Ved års slutt var det ledige plasser i Skogfoss barnehage, Bugøynes barnehage og Smålaksen barnehage i Neiden.

Rekruttere og beholde

Som resten av landet sliter også Sør-Varanger kommune med å beholde og rekruttere ansatte til barnehagene. Gjennom barnehageplanen gjorde kommunestyret et unikt vedtak for å synliggjøre kvalitet. Bemanningsnormen på hver avdeling skal ved naturlig avgang endres fra 1 pedagogisk leder og 2 assistenter til 1 pedagogisk leder, 1 førskolelærer og 1 barne- og ungdomsarbeider. Dette vedtaket skal synliggjøre kommunenes vilje til å satse på kvalitet, et viktig rekrutteringstiltak.

Arbeidsledigheten i Sør-Varanger er lav, og dette har også gitt utslag i liten vikarrekruttering. Vi har hatt mange utlysninger, deltatt på arbeidsmesser m.m. for å rekruttere, samt utviklet ulike rekrutteringstiltak. Vi mangler både førskolelærere, assistenter og vikarer. Så lenge vi ikke klarer å skaffe nok personell gir mangelen slitasje og negative konsekvenser, blant annet at avdelinger har vært stengt og hatt begrenset åpningstid. Dette er en stor utfordring for barnehagesektoren

Kvello – modellen

17.03.10 vedtok kommunestyret å innføre Kvello – modellen, en modell med målrettet tidlig innsats for barn i barnehager og skoler. Tidlig innsats krever faglig trygghet, oversikt og tilgang på kunnskap og kompetanse, bl.a. kunnskap om hvilke tiltak som i praksis



dokumenterer effekt. Innføringen av Kvello-modellen er et tverretattlig samarbeid. 2. og 3. september -10 deltok over 220 ansatte fra alle barnehager, skoler, ppt. Barnevernet, helsestasjonen, psykisk helsetjeneste, fysioterapitjenesten, Nora senteret og BUP på oppstartssamling for innføring av Kvello-modellen i Sør-Varanger. Tema var: Tidlig intervensjon med vekt på tilknytning og mentalisering. med Øyvind Kvello som foreleser.

En svært viktig del av innføring av Kvello-modellen har vært å avholde informasjonsmøter på ettermiddags / kveldstid for alle ansatte i alle barnehager og skoler, samt alle samarbeidsutvalg i barnehagene.

Kompetanseutvikling

Kommunestyret har bevilget kr 300 000 til kompetanseutvikling hver år i økonomiplanperioden 2007 – 2010. I 2010 søkte vi og fikk innvilget kr 100 000 i utviklingsmidler fra Fylkesmannen i Finnmark til innføring av Kvello-modellen.

Hovedsatsningsområdene i barnehagenes kompetanseutvikling i 2010 var:

- Innføring av Kvello - modellen i Sør-Varanger
- PUB (pedagogisk utviklingsarbeid i barnehage) studie gjennom DMMH (dronning Mauds Minne høgskole) i samarbeid med Tana, Båtsfjord og Nesseby kommune.

Samarbeid mellom barnehager i Norge og Russland, prosjekt ”Naboer og venner”

Prosjektets formål er å initiere grenseoverskridende prosesser mellom barnehagepersonale, barn og foreldre for gjensidig utvikling både faglig og vennskaplig, og derigjennom bygge opp gjensidig tillit og forståelse.

I 2010 har barn og voksne fra Pechenga vært på åpning av barnehagekunstutstillingen på Grenselandmuseet, tema: Naturvern

I tillegg har vi hatt arbeidsgruppemøte for å videreføre prosjektet.

Videreutvikle samarbeid og sammenheng mellom barnehage og skole:

Barnehagene og skolene i Sør-Varanger har utarbeidet en overordnet handlingsplan for samarbeid og sammenheng mellom barnehage og skole. Med utgangspunkt i denne planen skal hver barnehage/skole lage egne planer for samarbeid.



Barn og voksne i Hesseng barnehage



5.2 Nye Kirkenes barne- og ungdomsskole

Bygging av nye Kirkenes skoler som består av Kirkenes barneskole, Kirkenes Ungdomsskole, Sør-Varanger kulturskole, gymsal og arealer til Samovarteateret, kom i gang i juni 2010 med Consto AS som totalentreprenør. Etter kommunestyret vedtak i mars 2009 om bygging, har planprosessen hatt stor tempo og med omfattende brukermedvirkning. Totalentreprisekontrakt ble inngått 6. april 2010. Kontraktssummen er på 326,8 mill kr inkl mva. Barneskolen, Ungdomsskole og Kulturskolen skal overleveres 28. november 2011, gymsal og teaterdelen 1. juli 2012 og utenomhusarealene 15. august 2012.

Totalbudsjettet for utbygningen er på 375 mill kr. I tillegg til entreprenørkontrakten kommer store innkjøp av inventar, kunstnerisk utsmykning, prosjektoppfølgning etc. I 2010 var forbruket 121,6 mill kr. Budsjettet på 375 mill kr mener vi skal være tilstrekkelig. Byggeprosessen har gått etter tidsplanen i 2010, og fremdriften er i hht kontrakt.

I planprosessen har det vært spesiell fokus på to områder; universell utforming og energibruk.

Innen energibruk har bygget lavenergistandard, dvs det bygges med langt strengere krav til energieffektivitet enn hva byggeforskriftens krav er. I tillegg velges materialer med miljøprofil. Under planleggingen har universell utforming blitt viet stor oppmerksomhet. Det gjelder løsninger både i selve bygget samt også utenomhus.

Sør-Varanger kommune har fått forhåndstilsagn på spillemidler til gymsalen på inntil 3,5 mill kr, spillemidler til idrettsgarderobene på 1 mill kr og støtte fra Enova på 1,890 mill kr til lavenergibyggget. Det er gjort låneopptak på 370 mill kr til prosjektet.



Nye Kirkenes barne- og ungdomsskole fotografert april 2011

Foto; Helge Stærk

5.3 Energi- og klimaplan

Planen har som målsetting å synliggjøre, tallfeste og konkretisere tiltak som ved gjennomføring vil bidra til at kommunen legger om og reduserer energibruken og klimabelastningen.

Planen består av kortversjon som tar for seg hovedpunkter fra del 1 og 3 i hoveddokumentet, og en fullversjon som inneholder følgende tre deler:



DEL 1: Kartlegging av dagens energisystem, herunder klimagassutslipp, energiresurser, -produksjon, -distribusjon og -bruk.

DEL 2: Scenario for framtidig utvikling i kommunen når det gjelder energi og klimapåvirkninger.

DEL 3: Målsettinger og tiltak for å oppnå lokale, regionale og nasjonale målsettinger.

Energi- og klimaplanen er en kommunedelplan som viser hvordan kommunen skal arbeide med energi og klima i et helhetlig kommunalt perspektiv. Planen skal være et underlag for alle beslutninger som involverer energibruk og klimaspørsmål i kommunen.

Den belyser forhold knyttet til områder som har relevans for energi og klima:

- Energibruk i ulike sektorer i Sør-Varanger
- Klimagassutslipp fra de ulike sektorene i Sør-Varanger
- Tilgang på lokale fornybare ressurser
- Vurdering av fremtidig energi- og klimaløsninger
- Tiltak og handlingsplan som skal knyttes opp mot kommunens økonomiplan og årsbudsjett.

5.4 Satsingsområdet ungdom og forebygging

Det har fra flere hold blitt rapportert om problematiske forhold knyttet til ungdomsmiljøet i kommunen, med bekymringsfullt rusmisbruk, negativt seksualitet og vanskelige foreldrerelasjoner for enkeltungdommer.

Man fikk i 2010 i stand et tettere, mer strukturert og systematisk samarbeid mellom aktuelle aktører i kommunen; helsestasjonen, barneverntjenesten og ungdomstiltaket Basen. Det ble også overført midler fra barneverntjenestens budsjett til Allmenn kulturs budsjett med det formål å styrke bemanningen på Basen og få til en hensiktsmessig åpningstid i forhold til å kunne fungere som et rusforebyggende ungdomstiltak.

Man har i 2010 fått fordelt ansvar for de tre konkrete tiltakene som ble vurdert som viktig å få på plass:

Ungdomskoordinator har ansvar for å legge opp til 3-4 faste og strukturerte møter der skoler, politi, helsestasjon/lege og barnevern deltar:

Møter er gjennomført og på disse møtene ble aktuelle tema knyttet til ungdomsmiljøet og eventuelle problemer tatt opp. Man vurderer nå også å invitere med sosialtjenesten i dette samarbeidet – ettersom det kan være nyttig i forhold til ungdom over 18 år også.

Helsestasjonen har et stående tilbud til Basens ansatte, foreldre og ungdommen selv om veiledning på aktuelle tema knyttet til ungdom. Helsesøster og helsestasjonslege har vært på Basen en gang hittil og bidrar gjerne med mer dersom det kommer ønske om det.

Basen rapporterer å ha en åpningstid og bemanning i helgene som er tilpasset deres oppgave ift å være et rusfritt helgetilbud til ungdom – og ungdom benytter seg av tilbudet. Åpningstiden er 17.00 til 23.00 fredager og lørdager.

I tillegg har Basen hatt god dialog både med enkeltforeldre samt at det er gjennomført et fellesmøte for foreldre med tema rus.

Barneverntjenesten har også for 2011 satt av midler som er tenkt brukt til forebyggende ungdomstiltak, enten på Basen eller til andre som kan bidra med tiltak som kan forebygge ungdomsproblemer.



Bildet er fra KOAS Spektakel i fjellhallen i 2010.

5.5 To nye ridehaller i kommunen

Kommunestyret vedtok i mars 2010 at begge de to rytterforeningene i Sør-Varanger skulle få forskuttering av spille midler, hver 1 875 000,-, for bygging av ridehaller. Tidligere har kommunestyret bevilget 1,5 mill.kr hver i støtte til bygging av ridehallene. Begge ridehallene sto ferdig høsten/senvinter 2010 og ble høytidelig åpnet av ordføreren. Ordføreren uttrykte glede over at Sør-Varanger kommune har kunne vært med å gi ryttersporten, som i hovedvekt er en jenteidrett, et løft. Hallene er lokalisert på Sandnes og på Svanvik.



Ridehallen på Sandnes

Foto Helge Stærk